

Klare Linien – von Anfang an

# Zustandsbewertung bei der Fahrzeugrückgabe

\* Die Tochtergesellschaften der Volkswagen Financial Services AG sowie deren Schwestergesellschaft, die Volkswagen Bank GmbH, erbringen unter dem gemeinsamen Kennzeichen „Volkswagen Financial Services“ verschiedene Leistungen. Es handelt sich hierbei um Bankleistungen (durch Volkswagen Bank GmbH), Leasingleistungen (durch Volkswagen Leasing GmbH), Versicherungsleistungen (durch Volkswagen Versicherung AG, Volkswagen Autoversicherung AG) sowie Mobilitätsleistungen (u. a. durch Volkswagen Leasing GmbH). Zusätzlich werden Versicherungsprodukte anderer Anbieter vermittelt.

# Fairness von Anfang an

Faires Leasing wird bei uns großgeschrieben. Damit die Fahrzeugrückgabe für Sie so einfach und unkompliziert wie möglich ist, gibt es klare und faire Leitlinien für den akzeptierten Rückgabestatus der Fahrzeuge.

Grundsätzlich müssen nach Ablauf des Leasingvertrages die Fahrzeuge mit Schlüsseln und allen überlassenen Unterlagen (beispielsweise Zulassungsbescheinigung Teil I, Serviceheft etc.) beim ausliefernden Händlerpartner oder einer vorher definierten Rückgabestelle zurückgegeben werden. Bei Rückgabe muss das Fahrzeug in einem dem Alter und der vertragsgemäßen Fahrleistung entsprechenden Erhaltungszustand, frei von Schäden sowie verkehrs- und betriebssicher sein.

Beschädigungen, die anteilig berechnet werden, können im Einzelfall – bei schwerwiegenden Schäden – mit bis zu 100 % berechnet werden. Folgeschäden, z. B. Schäden am Lenkgetriebe durch Anstoß der Felge, werden berechnet. Schäden, die mittels Smart Repair instand gesetzt werden können, werden zu 100 % berechnet.

## Fahrzeugrückgabe – schnell und unkompliziert

Für eine schnelle und unkomplizierte Fahrzeugrückgabe bitten wir Sie, folgende Punkte vor der Abgabe zu beachten.

Die Fahrzeuge müssen eine äußerliche Grundreinigung mit anschließender Trocknung erfahren haben und innen gesäubert sein. Nicht zum Fahrzeug gehörende Teile müssen entfernt sein (sog. „Entrümpelung“). Für Einbauteile, die nicht im werksseitigen Lieferumfang enthalten waren, erfolgt keine Verrechnung oder Rücksendung.

Im Leasingumfang zusätzlich enthaltene Reifen/Räder sind zur Vermeidung von Schäden geeignet verpackt im Fahrzeug abzugeben. Der Rücknahmeprozess ist in den Leasingbedingungen reglementiert und wird dokumentiert. Die Schadenabrechnung erfolgt aufgrund eines durch den Händler erstellten Rückgabeprotokolls bzw. einer geeigneten Zustandsbewertung, z. B. durch einen unabhängigen Sachverständigen.





## Objektivität bis zum Schluss

Bei Rückgabe wird unterschieden zwischen lauffleistungsbedingten Gebrauchsspuren (akzeptierter Zustand) und Schäden (nicht akzeptierter Zustand). Schäden, die aufgrund eines unsachgemäßen Gebrauchs oder überdurchschnittlicher Beanspruchung von Fahrzeugen entstehen, gehen zulasten des Leasingnehmers.

### **Akzeptierter Gebrauchszustand**

Das Fahrzeug weist Spuren des üblichen Gebrauchs auf, die den optischen Gesamteindruck des Fahrzeuges nicht negativ beeinflussen.

### **Nicht akzeptierter Gebrauchszustand**

Das Fahrzeug weist Schäden auf, die durch überdurchschnittlichen Verschleiß entstehen, den optischen Gesamteindruck des Fahrzeuges negativ beeinflussen und/oder technische Auswirkungen haben. Dazu gehören auch Unfallschäden, d. h. Schäden, die durch plötzliche und unmittelbare äußere Krafteinwirkung entstanden sind, z. B. Deformationen an Karosserie und an Stoßfängern sowie Achs- und Aggregatschäden etc.

Bei der Berechnung des überdurchschnittlichen Verschleißes werden das Alter des Fahrzeuges und die Laufleistung berücksichtigt (siehe nächste Seite).

# Verhältnismäßigkeit – Berechnung gemäß Alter und Laufleistung

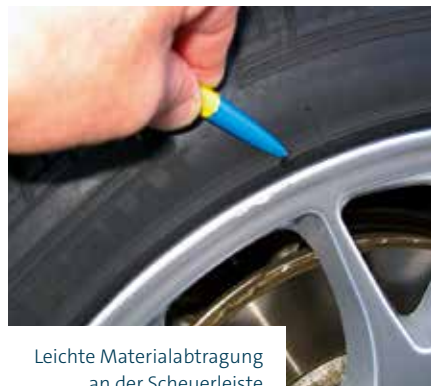
| Bewertungsbereich                             | Akzeptiert ohne Berechnung  |
|---|---|
| Bereifung (Seite 10)                          | <ul style="list-style-type: none"> <li>Sommerreifen <math>\geq 2</math> mm</li> <li>Winterreifen <math>\geq 4</math> mm</li> <li>Allwetterreifen <math>\geq 4</math> mm</li> </ul>                                |
| Felgen (Seite 12)                             | <ul style="list-style-type: none"> <li>leichte Korrosionsmerkmale</li> <li>leichte Kratzer</li> </ul>   |
| Lackierung (Seite 14)                         | <ul style="list-style-type: none"> <li>leichte Kratzer</li> <li>laufleistungsbedingte Steinschläge <math>\leq 2</math> mm</li> </ul>  |
| Karosserie (Seite 16)                         | <ul style="list-style-type: none"> <li>leichte Dellen und Beulen <math>&lt; 1</math> mm Eindringtiefe sowie <math>&lt; 20</math> mm Durchmesser</li> </ul>  |
| Stoßfänger und Rammenschutzleisten (Seite 18) | <ul style="list-style-type: none"> <li>leichter Gummiabrieb</li> <li>leichter Lackabrieb</li> </ul>   |
| Scheiben und Beleuchtung (Seite 20)           | <ul style="list-style-type: none"> <li>Schäden, die die Verkehrssicherheit nicht beeinflussen</li> <li>kleine und leichte Kratzer sowie Steinschläge <math>&lt; 2</math> mm außerhalb des Fahrerfeldes</li> </ul> |
| Innen- und Kofferraum (Seite 22)              | <ul style="list-style-type: none"> <li>leichte Abnutzungen</li> <li>leichte Abschürfungen</li> </ul>  |
| Innen- und Kofferraum (Seite 24)              | <ul style="list-style-type: none"> <li>kleine Bohrlöcher, außerhalb des Sichtfeldes</li> </ul>  |
| Motorraum (Seite 26)                          | <ul style="list-style-type: none"> <li>normale, der Laufleistung entsprechende Verschmutzungen</li> </ul>   |
| Unterboden (Seite 28)                         | <ul style="list-style-type: none"> <li>leichte Kratzer und/oder Abschürfungen an der Unterbodenverkleidung</li> </ul>   |
| Antriebsstrang (Seite 30)                     | <ul style="list-style-type: none"> <li>normaler Verschleiß ohne Beeinträchtigung zusätzlicher Faktoren</li> <li>leichte Ölfeuchtigkeiten</li> </ul>   |
| Wartung sowie HU/AU (Seite 32)                | <ul style="list-style-type: none"> <li>durchgeführte Wartung gemäß Serviceheft/ Wartungsintervallanzeige</li> <li>keine fälligen Abnahmen am Rückgabetag</li> </ul>   |
| Checkliste zur Fahrzeugrückgabe (Seite 36)    | <ul style="list-style-type: none"> <li>keine Fehlteile</li> </ul>   |

| Nicht akzeptiert   | Berechnung gemäß Alter und Laufleistung   |
|--|---|
| <ul style="list-style-type: none"> <li>Sommerreifen <math>&lt; 2</math> mm</li> <li>Winterreifen <math>&lt; 4</math> mm</li> <li>Allwetterreifen <math>&lt; 4</math> mm</li> <li>Beschädigungen, falsche Reifen</li> </ul>   | <p>A, falls keine Reifen-Dienstleistung vereinbart</p> <p>A, falls keine Reifen-Dienstleistung vereinbart</p> <p>A, falls keine Reifen-Dienstleistung vereinbart</p> <p>A</p> |
| <ul style="list-style-type: none"> <li>Beschädigungen</li> <li>Verformungen</li> </ul>   | <p>100 %</p> <p>100 %</p>   |
| <ul style="list-style-type: none"> <li>Lackschäden bis zur Grundierung</li> <li>Lackschäden durch Beseitigung von Beklebungen</li> <li>Korrosionsschäden</li> </ul>  | <p>A</p> <p>A</p> <p>A</p>  |
| <ul style="list-style-type: none"> <li>Beulen und Dellen <math>&gt; 1</math> mm Eindringtiefe sowie <math>&gt; 20</math> mm Durchmesser</li> <li>nicht behobene Unfallschäden</li> <li>Hagelschäden</li> <li>unfachmännische, nicht nach Herstellervorgaben durchgeführte Reparaturarbeiten oder Instandsetzungen</li> <li>nicht rückstandsfrei entfernte Beklebungen</li> </ul> | <p>A</p> <p>100 %</p> <p>100 %</p> <p>100 %</p> <p>100 %</p>  |
| <ul style="list-style-type: none"> <li>Beschädigungen</li> <li>Deformation</li> <li>fehlende Anbauteile</li> </ul>   | <p>A</p> <p>A</p> <p>100 %</p>  |
| <ul style="list-style-type: none"> <li>Schäden wie Risse oder Sprünge</li> <li>Beschädigung der Beleuchtungsanlage</li> <li>nicht zulässige Ersatzteile</li> </ul>   | <p>100 %</p> <p>100 %</p> <p>100 %</p>  |
| <ul style="list-style-type: none"> <li>Verschmutzungen</li> <li>Beschädigungen</li> <li>Brandlöcher</li> </ul>   | <p>A, falls Reinigung möglich</p> <p>100 %</p> <p>100 %</p>   |
| <ul style="list-style-type: none"> <li>Bohrlöcher im Sichtfeld</li> <li>Ursprungszustand nicht mehr herstellbar</li> </ul>   | <p>100 %</p> <p>100 %</p>   |
| <ul style="list-style-type: none"> <li>beschädigte oder fehlende Anbauteile</li> <li>Beschädigung an Fahrzeugteilen durch Nagetiere</li> </ul>   | <p>100 %</p> <p>100 %</p>   |
| <ul style="list-style-type: none"> <li>beschädigte, stark zerkratzte oder fehlende Verkleidungsteile</li> </ul>  | <p>100 %</p>  |
| <ul style="list-style-type: none"> <li>Undichtigkeiten</li> <li>Schäden an Teilen des Antriebsstranges</li> </ul>  | <p>100 %</p> <p>100 %</p>   |
| <ul style="list-style-type: none"> <li>fällige Wartungen lt. Serviceheft/ Wartungsintervallanzeige</li> <li>Überschreitung der Fälligkeiten von HU/AU zum Rückgabetag</li> </ul>   | <p>100 %, falls kein W&amp;V-Service vereinbart</p> <p>100 %, falls kein W&amp;V-Service vereinbart</p>   |
| <ul style="list-style-type: none"> <li>Fehlteile gemäß Checkliste</li> </ul>   | <p>100 % (Reifen: A/Felgen: 100 %)</p>  |

A = anteilig; 100 % = vollständig; Schäden, die mit Smart Repair instand gesetzt werden können = 100 %



Sommerreifen &gt; 2 mm

Leichte Materialabtragung  
an der Scheuerleiste

Winterreifen &lt; 4 mm



Reifenflanke beschädigt

## Bereifung – Bewertungskriterien

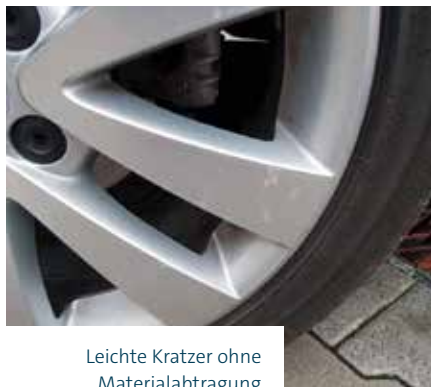
### Akzeptierter Gebrauchszustand

- Mindestprofiltiefe bei Sommerreifen:  
≥ 2 mm
- Mindestprofiltiefe\* bei Winter- und Allwetterreifen: ≥ 4 mm
- Die Profiltiefe wird zwischen den Hauptprofilrillen im Profulumlauf gemessen
- Geringe Kontaktpuren an den Reifenflanken ohne Beschädigung des Reifenmaterials
- Sägezähne
- Der Reifentyp und das Reifenfabrikat müssen achsweise übereinstimmen und vom Fahrzeughersteller für das Fahrzeug zugelassen sein

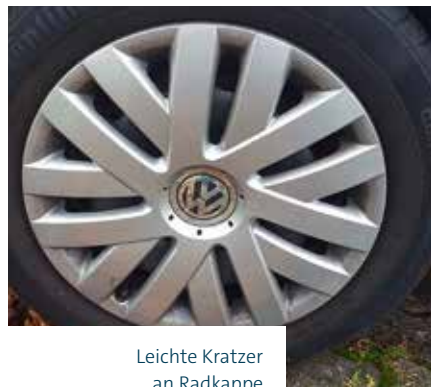
### Nicht akzeptierter Gebrauchszustand

- Profiltiefe unter 2 mm bei Sommerreifen (gemessen zwischen den Hauptprofilrillen im Profulumlauf)
- Profiltiefe unter 4 mm bei Winter- und Allwetterreifen (gemessen zwischen den Hauptprofilrillen im Profulumlauf), wenn es sich um werkseitig in den Leasingvertrag eingeschlossene oder serienmäßig ausgelieferte Räder handelt
- Beschädigungen der Reifen, z. B. Ausbrüche oder Einschnitte, die über den Profilgrund hinausgehen
- Reifen mit Dimensionen und/oder Geschwindigkeitskennbuchstaben und/oder Traglastkennziffern, die nicht für das Fahrzeug zugelassen sind
- Einseitig abgefahrenere Bereifung bzw. ungleichmäßiger Profilverschleiß (hat ggf. eine Achsvermessung zur Folge, deren Kosten mitkalkuliert werden müssen)
- Bremsplatten
- Jegliche Abweichungen von der Fahrzeugherstellervorgabe
- Mischbereifung aus Sommer-/Winterreifen oder runderneuerte Reifen, die nicht zum Lieferumfang gehörten

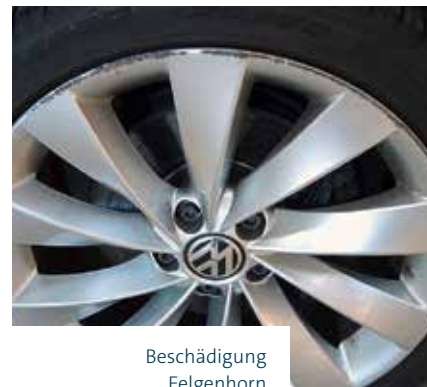
\* Bei Einschluss von Reifen-Dienstleistungen der Volkswagen Leasing GmbH werden auch Profiltiefen bei Winter- und Allwetterreifen unter 4 mm akzeptiert, sofern noch freie Reifenkontingente vorhanden sind.



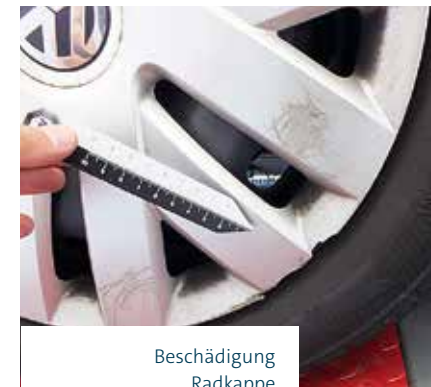
Leichte Kratzer ohne  
Materialabtragung



Leichte Kratzer  
an Radkappe



Beschädigung  
Felgenhorn



Beschädigung  
Radkappe

## Felgen – Bewertungskriterien

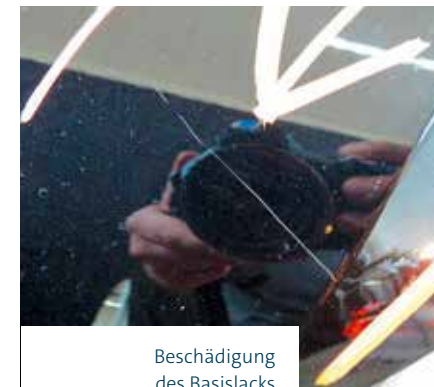
### Akzeptierter Gebrauchszustand

- Leichte Korrosionsmerkmale oder durch Streusalz beschädigte Lackoberflächen mit einer Ausdehnung von weniger als 20 mm
- Leichte Kratzer und/oder Schrammen < 20 mm an der Felge ohne Materialabtragung\*
- Schrammen und Kratzer an Radkappen von weniger als 100 mm Länge

### Nicht akzeptierter Gebrauchszustand

- Verformungen am Felgenhorn
- Beschädigungen von Felgen und Radkappen, z. B. durch Bordsteinkontakte
- Korrosionsschäden und/oder Abschürfungen mit einer Ausdehnung von mehr als 20 mm
- Materialabtragungen an Leichtmetallfelgen
- Brüche von Felgen
- Brüche und/oder Risse an Radkappen, fehlende oder nicht originale Radkappen
- Abweichung vom Auslieferungszustand
- Felgenschäden (inkl. Schäden an Radzierblenden) bei Winterködern aus Reifen-Dienstleistungen der Volkswagen Leasing GmbH sind von einer Nachbelastung ausgenommen

\* Glanzgedrehte oder pulverlackbeschichtete Felgen sind laut Herstellerangaben von einer Instandsetzung ausgeschlossen und müssen im Falle einer Beschädigung ersetzt werden.



## Lackierung – Bewertungskriterien

### Akzeptierter Gebrauchszustand

- Kratzer auf den Lackoberflächen, die durch Schleif- und Polierarbeiten zu beseitigen sind (Fingernagel bleibt nicht in der Beschädigung hängen), z. B. leichte Kratzer im Bereich der Türgriffe
- Streusalzeinwirkungen an Radausschnitten, Teerspritzer und durch den funktionsgerechten Gebrauch von Waschanlagen entstehende Lackmerkmale
- Leichte Kratzer, die nicht bis auf die Grundierung hindurchgehen; bei Zweischichtlackierung ohne Beschädigung des Basislacks
- Laufleistungsbedingte Steinschlagschäden bis zu einer maximalen Größe der einzelnen Einschläge von 2 mm im Durchmesser
- Leichte Kratzer und Lackspuren an der Dachreling im Bereich der Fix- und Haltepunkte durch Auf- und Abbau von Dachgepäckträgern (z. B. für Fahrräder)
- Lackabschürfungen  $\leq 20$  mm an Türkanten

### Nicht akzeptierter Gebrauchszustand

- Vorausgegangene unfachmännische Reparaturlackierungen (z. B. auffällige Farbunterschiede)
- Angegriffene Lackoberflächen durch Industrie-/Chemieniederschlag oder andere Formen der Oberflächenbeschädigung, wie z. B. Vogelkotanätzungen
- Lackbeschädigungen, die bis auf die Grundierung/den Basislack bzw. das Blech durchgegangen sind und Lackierungen unterschiedlicher Stufen erfordern
- Lackschäden, bei denen durch Korrosionsschäden eine Ausbesserung nicht mehr möglich ist
- Durch Beschriftungsfolien und Aufkleber entstandene Lackschäden oder Farbunterschiede bzw. Lackablösung durch Folientfernung
- Kleine Steinschläge in großer Dichte (Ausnahme Frontverkleidung), mehr als fünf Stück pro  $10 \times 10$  cm
- Lackbeschädigungen und Kratzer an der Dachreling von mehr als 50 mm im gesamten Bereich

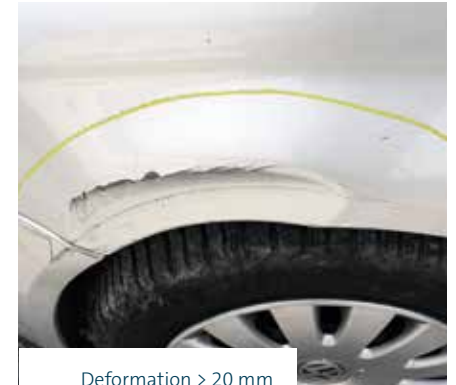




Einzelne Delle



Delle &lt; 20 mm

Drei Dellen an einem  
Karosserieteil

Deformation &gt; 20 mm

## Karosserie – Bewertungskriterien

### Akzeptierter Gebrauchszustand

- Es dürfen im Rahmen der üblichen Nutzung entstandene leichte Dellen und Beulen, die keine Lackinstandsetzung erfordern, vorliegen, wobei Hagelschäden hiervon ausgenommen sind
- Als noch akzeptiert gilt eine Eindringtiefe von ca. 1 mm bei einem Durchmesser von maximal 20 mm ohne Lackbeschädigungen (bis maximal zwei Dellen oder Beulen pro Bauteil)

### Nicht akzeptierter Gebrauchszustand

- Sonstige Deformationen und Beschädigungen
- Beschädigungen durch Hagelschlag
- Vorausgegangene unfachmännische, nicht nach Herstellervorgaben durchgeführte Instandsetzungen unter Zuhilfenahme von Spachtel- bzw. Schwemmmaterial oder durch den Austausch von Karosserieteilen, bei denen keine für das Modell zulässigen Ersatzteile verwendet wurden
- Nicht oder nicht fachmännisch beseitigte Alt- und Unfallschäden jeglicher Art
- Mehr als zwei Dellen an einem Karosserieteil
- Nicht rückstandsfrei entfernte Beklebungen



Kratzer in der  
Lackoberfläche

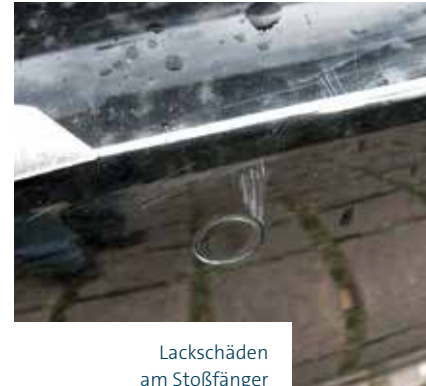


Leichter Lackabrieb

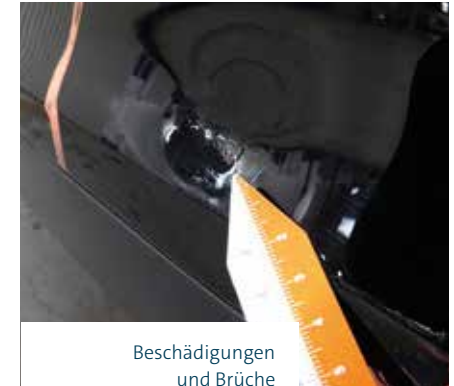
## Stoßfänger und Rammschutzleisten – Bewertungskriterien

### Akzeptierter Gebrauchszustand

- Leichter Gummiabrieb auf oder an unlackierten Zierleisten und Stoßfängern, der keine sichtbaren und bleibenden Verformungen zur Folge hat
- Leichter Lackabrieb oder Kratzer (meist im Rundungsbereich), jedoch nicht bis auf den Grundstoffbereich eindringend und weniger als 20 mm (100 mm bei Ladekante) Länge
- Leichter Materialantrag (z. B. Lack eines anderen Fahrzeuges), der durch Polierarbeiten beseitigt werden kann



Lackschäden  
am Stoßfänger



Beschädigungen  
und Brüche

### Nicht akzeptierter Gebrauchszustand

- Schäden, die ein Ersetzen, eine Instandsetzung oder ein Lackieren erfordern wie z. B. Risse, Schrammen, Lackabplatzungen, Druckstellen, Stauchungen und Deformationen sowie nicht sach- und fachgerechte Instandsetzungen
- Beschädigungen an den Einbaubereichen oder am Einbaubereich der integrierten Abstandssensoren
- Fehlende Anbauteile
- Lackbeschädigungen, die bis auf das Grundmaterial eindringen
- Kratzer > 20 mm (> 100 mm Ladekante) Länge



Steinschlag &lt; 2 mm



Leichter Kratzer



Steinschlag &gt; 2 mm



Kratzer &gt; 10 mm

## Scheiben und Beleuchtung – Bewertungskriterien

### Akzeptierter Gebrauchszustand

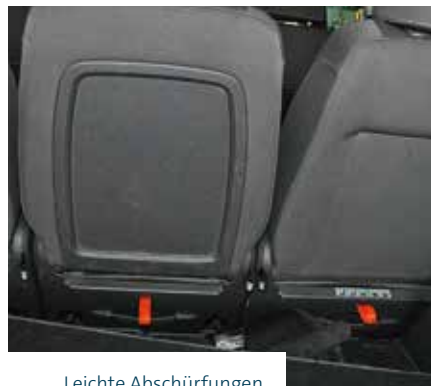
- Leichte oberflächliche Kratzer auf der Frontscheibe, die die Fahrersicht nicht behindern, sowie Steinschläge ohne Rissbildung
- Kleine Steinschläge bis 2 mm, die sich nicht im Sichtfeld des Fahrers befinden
- Leichte Kratzer an Seiten- und Heckscheibe
- Sonstige Schäden, die nicht die Betriebs- oder Verkehrssicherheit beeinflussen

### Nicht akzeptierter Gebrauchszustand

- Sonstige Schäden an der Frontscheibe und Beleuchtungsanlage (z. B. Risse, Sprünge, Erblindungen oder Steinschläge mit Rissbildung)
- Steinschläge > 2 mm, die sich im Sichtfeld des Fahrers befinden
- Steinschläge, die durch Reparaturmaßnahmen nicht zu beseitigen sind (z. B. innerhalb einer 100-mm-Zone vom Randbereich der Scheibe oder im Fahrerfernsichtfeld)
- Deutliche Kratzer oder Steinschläge an Seiten- und Heckscheibe
- Glasbruch von Spiegeln
- Schäden, die die Verkehrssicherheit beeinträchtigen



Leichte Verschmutzung



Leichte Abschürfungen

Starke Verschmutzung  
der Polsterung

Brandloch im Sitzbezug

## Innen- und Kofferraum – Bewertungskriterien

### Akzeptierter Gebrauchszustand

- Farbverblässungen der Polster und Innenverkleidungen, leichte Abnutzung der Polster an den Kontaktstellen sowie leichte Verschmutzungen, die durch normale Reinigung zu entfernen sind
- Leichte Kratzer und/oder Abschürfungen < 20 mm (z. B. Rückwand von umklappbaren Rücksitzen)
- Verschleißbedingter Abrieb an Polster und Verkleidung

### Kofferraum

- Kratzer < 100 mm Länge
- Mehrere Kratzer und/oder Abschürfungen, die eine Fläche von 10 × 10 cm nicht übersteigen

### Nicht akzeptierter Gebrauchszustand

- Verschmutzungen der Polster und Innenverkleidungen, die eine professionelle Aufarbeitung erfordern
- Keine Grundreinigung, Müll und/oder starke Verschmutzungen
- Brandlöcher in Sitzen oder Innenverkleidungen; alle Beschädigungen, deren Beseitigung nur durch eine Reparatur durchzuführen ist
- Fehlende Innen- und Kofferraumverkleidungen, Kopfstützen, Sitze
- Beschädigung von Sicherheitsgurten oder Sicherheitsschlössern
- Schimmel oder anormale Geruchsentwicklung
- Risse oder Ablösungen von Tür- und Klappendichtungen

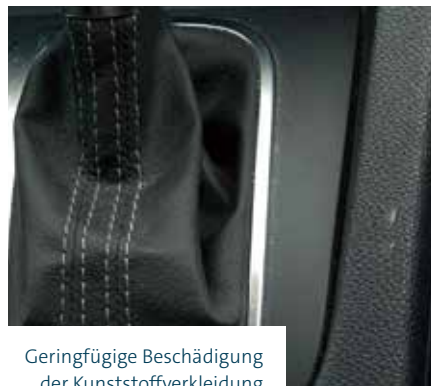
- Beschädigungen an Funktions- und Anbauteilen, die die Funktionsfähigkeit einschränken
- Risse, Beschädigungen am Dachhimmel oder an Bodenbelägen (keine Fußmatten)
- Beschädigung an Fahrzeugteilen durch Fremdeinwirkung (z. B. Tierkratz-/bissspuren)

### Kofferraum

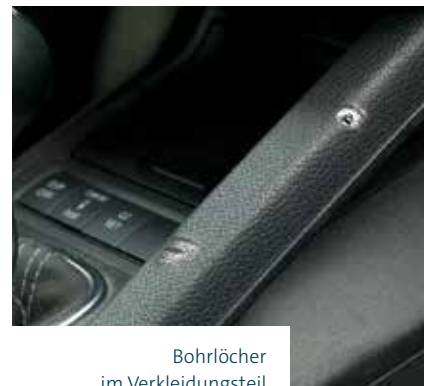
- Kratzer > 100 mm Länge
- Mehrere Kratzer und/oder Abschürfungen, die eine Fläche von 10 × 10 cm übersteigen



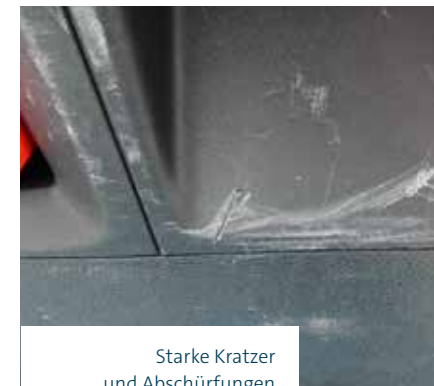
Leichte Kratzer am Lenkrad



Geringfügige Beschädigung der Kunststoffverkleidung



Bohrlöcher im Verkleidungsteil



Starke Kratzer und Abschürfungen

## Innen- und Kofferraum – Bewertungskriterien

### Akzeptierter Gebrauchszustand

- Kleine, nicht im Sichtfeld des Fahrzeugnutzers bzw. der Fahrzeuginsassen liegende Bohrlöcher (z. B. an der Armaturenbrettunterseite)
- Geringfügige Beschädigungen der Kunststoffverkleidungen

### Nicht akzeptierter Gebrauchszustand

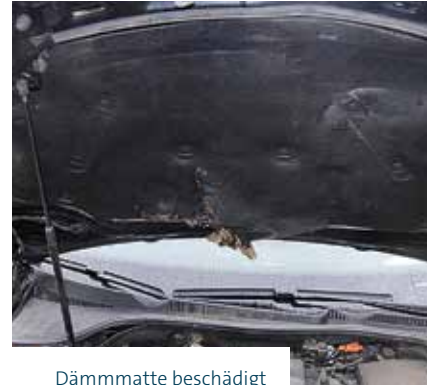
- Nicht mehr in den Ursprungszustand zurückzusetzende Veränderungen (z. B. Bohrlöcher an Karosserieteilen, die nicht verschlossen sind)
- Bohrlöcher im Sichtfeld des Fahrzeugnutzers bzw. der Fahrzeuginsassen, z. B. im Armaturenbrett, in der Mittelkonsole, in Türverkleidungen etc. (z. B. durch nachträglichen Einbau von mobilen Navigationssystemen)
- Verkleidungsteile, die stark zerkratzt sind, Brüche oder Verformungen aufweisen
- Beklebungen der Innenraumverkleidungen (z. B. Münze auf der Mittelkonsole)
- Nicht entfernte Zusatzausstattungen, die nicht Teil des Leasingumfangs sind



Normale Verschmutzungen



Normale Verschmutzungen



Dämmmatte beschädigt



Beschädigung durch Nagetiere

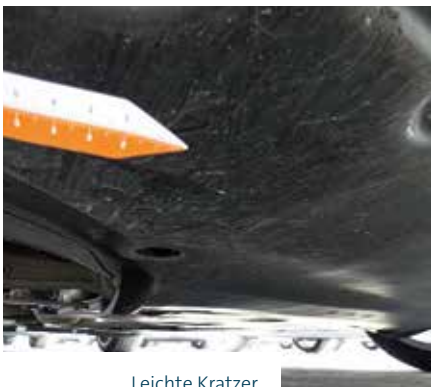
## Motorraum – Bewertungskriterien

### Akzeptierter Gebrauchszustand

- Normale lauffleistungsbedingte Verschmutzungen/Gebrauchsspuren

### Nicht akzeptierter Gebrauchszustand

- Abdeckungen (z. B. Motor- oder Batterieabdeckung) fehlen oder sind beschädigt
- Beschädigte Dämmmatte
- Beschädigung an Fahrzeugteilen durch Nagetiere



Leichte Kratzer



Normale Gebrauchsspuren

Beschädigung der  
Unterbodenverkleidung

Hitzeschutzblech gerissen

## Unterboden – Bewertungskriterien

### Akzeptierter Gebrauchszustand

- Leichte Kratzer oder Abschürfungen an der Unterbodenverkleidung
- Normale Gebrauchsspuren (z. B. leichte Verschmutzungen und Ablagerungen, Flugrost z. B. am Querlenker)
- Rost an der ersten Schicht (Außenhaut) von Teilen der Abgasanlage
- Keine Undichtigkeiten

### Nicht akzeptierter Gebrauchszustand

- Brüche, starke Kratzer, Deformationen, fehlende oder lose Teile der Unterbodenverkleidung
- Defekte Abschirmbleche (z. B. gebrochene oder gerissene Hitzeschutzbleche)
- Sehr starke Verschmutzungen und Ablagerungen
- Durchrostung von Teilen der Abgasanlage
- Undichtigkeiten infolge Durchrostung und/oder Rissen



Ölfechtigkeiten



Brems Scheibe in Ordnung



Ölundichtigkeiten



Brems Scheibe verschlissen

## Antriebsstrang – Bewertungskriterien

### Akzeptierter Gebrauchszustand

- Normaler Verschleiß ohne Beeinträchtigung zusätzlicher Faktoren (Mängel, die bei der HU akzeptiert werden)
- Leichte Ölfechtigkeiten der Aggregate ohne Tropfenbildung
- Verschleiß der Bremsanlage liegt oberhalb der hersteller- und modellabhängigen Grenzen

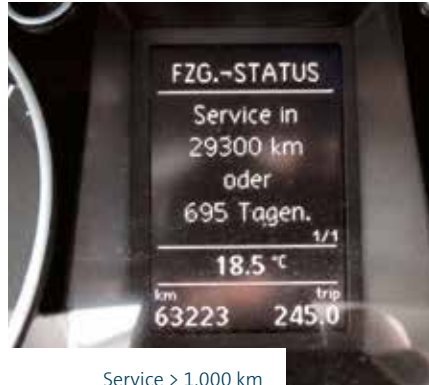
### Nicht akzeptierter Gebrauchszustand

- Tropfenbildung und/oder Flüssigkeitsverlust (z. B. Undichtigkeiten am Motor)
- Defekte Antriebswellenmanschetten
- Defekte Fahrwerksteile (z. B. gebrochene Federn)
- Ungewöhnliche Geräusche im Bereich von Motor, Getriebe, Turbolader, Fahrwerk
- Defekte oder Schäden an Motor, Getriebe, Turbolader, Fahrwerk
- Übermäßiger Verschleiß der Bremsanlage (z. B. Unterschreitung der hersteller- und modellabhängigen Verschleißgrenzen, Riefenbildung > 0,3 mm Tiefe, Rissbildung der Brems Scheibe)
- Nachträgliche Um- und Ausbauten (z. B. Sportfahrwerke, Chiptuning)
- Unsachgemäße Reparaturen oder Einbauten

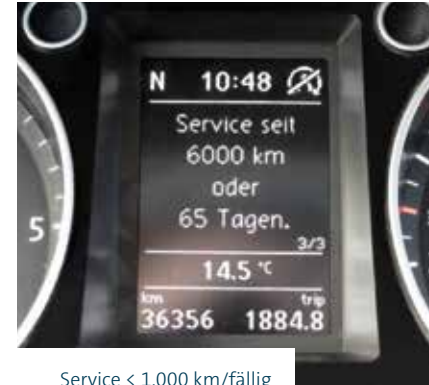




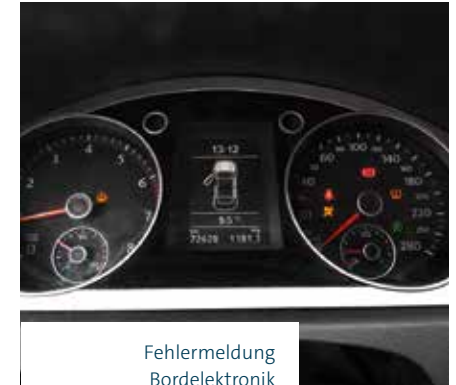
Service durchgeführt



Service &gt; 1.000 km



Service &lt; 1.000 km/fällig

Fehlermeldung  
Bordelektronik

## Wartung sowie HU/AU – Bewertungskriterien

### Akzeptierter Gebrauchszustand

- Durchgeführte Wartungen (Inspektionen) gemäß Serviceheft/Inspektionsvorgaben des Herstellers in einem vom Hersteller anerkannten Betrieb
- Inspektion im Rückgabemonat nicht fällig und Inspektion erst nach Kilometerintervall > 1.000 km fällig
- HU/AU-Abnahmen, die am Rückgabetermin noch nicht fällig\* sind
- Verschleiß ohne Beeinträchtigung der Verkehrs- und Betriebssicherheit
- Vollständiger und lückenloser Nachweis der Wartungs- und Servicearbeiten

### Nicht akzeptierter Gebrauchszustand

- Fälliger Ölservice sowie fällige Wartungen (Inspektionen) lt. Serviceheft oder Wartungsintervallanzeige\*\*
- Inspektion im Rückgabemonat fällig oder Inspektion nach Kilometerintervall < 1.000 km fällig
- Überschreitung der Fälligkeit\* von HU/AU zum Rückgabetermin
- Beeinträchtigung der Funktionstüchtigkeit von Ausstattungsmerkmalen (z. B. Funktion der Klimaanlage)
- Verschleiß und/oder Beschädigungen, die bei der HU als Mangel gelten
- Fehlermeldungen der Bordelektronik

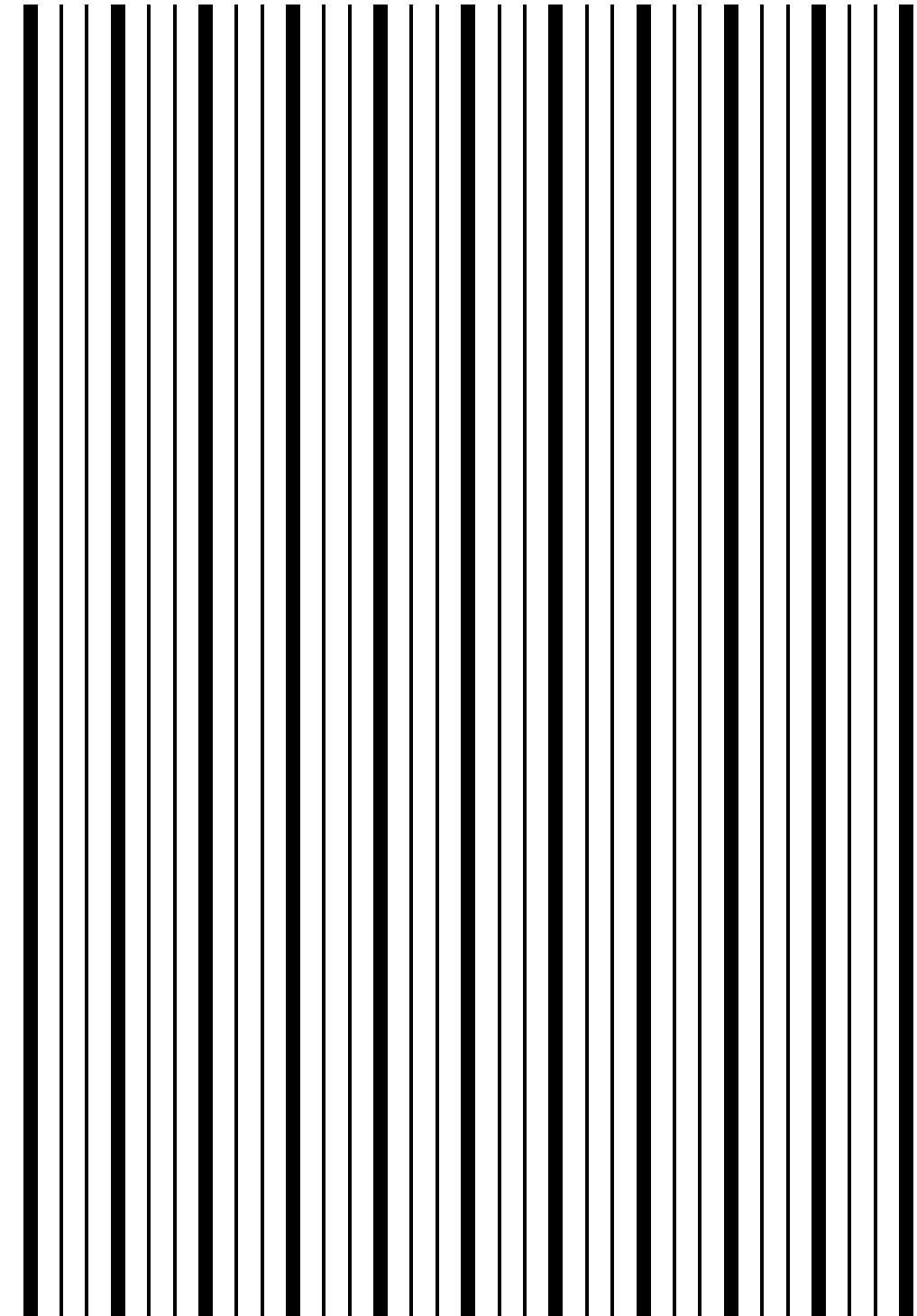
\*Fälligkeit: 1. des Monats laut Prüfplakette. (Wird das Fahrzeug im Monat laut Prüfplakette oder später zurückgegeben, sind HU und AU vom Leasingnehmer durchzuführen.)

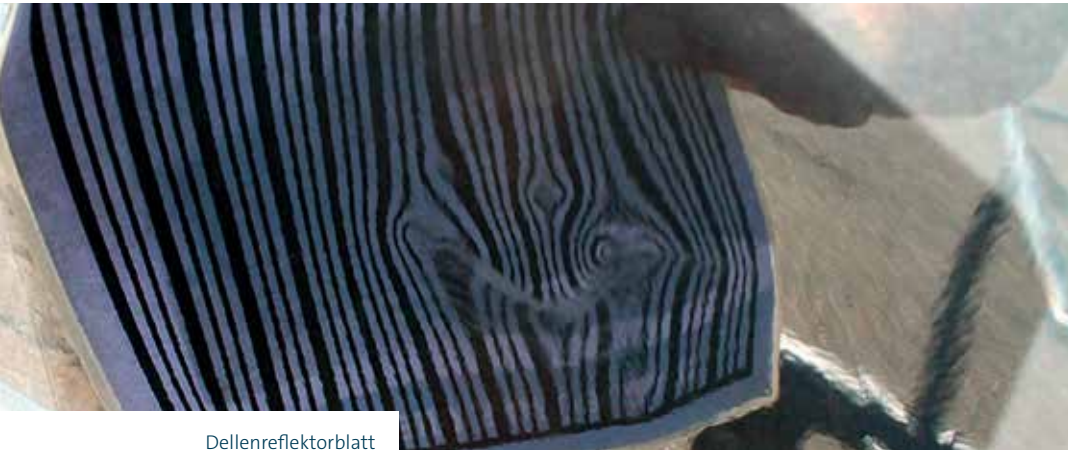
\*\* Falls kein Wartungs- und Verschleißreparaturen-Service der Volkswagen Leasing GmbH eingeschlossen ist.



## Checkliste zur Fahrzeugrückgabe – daran sollten Sie denken:

- Reifen/Räder (Reifen und Felge)  
(Sommer- und Winterreifen)
- Radkappen
- Serviceheft, bzw. bei digitalem Serviceplan ein Nachweis  
der durchgeführten Inspektionen (Ausdruck)
- Bordbuch
- Schlüssel und Ersatzschlüssel (sowie, falls vorhanden,  
Schlüsselanhänger des Funkschlüssels mit 10-stelligem  
Fahrzeug-Code)
- Handy
- Radio und Antennenstab
- Gepäckraumabdeckung
- Navigationsgerät
- Navigations-CD/-DVD
- Zulassungsbescheinigung Teil I (Fahrzeugeschein)
- Reserverad oder Kompressor und Reifenfüllmittel
- Bordwerkzeug
- Anhängerkupplung mit Schlüssel
- Tankkarten
- Fernbedienung Standheizung
- Ausgebaute Sitze und Sitzbänke
- Kühlboxen
- Trennwand
- Verbandkasten/Warndreieck/Warnweste
- Werksseitig mitgelieferte lose Teile (z. B. Fußmatten)





Dellenreflektorblatt

## Hilfsmittel zur Bewertung von Dellen/Beulen

Auf der nachfolgenden Seite finden Sie ein Dellenreflektorblatt zur Erkennung und Darstellung von kleinen Dellen (z. B. Hagelschäden, Parkdellen).

Briefadresse:  
Volkswagen Leasing GmbH  
Gifhorner Straße 57  
38112 Braunschweig

Art.-Nr.: 807.3011.01.84  
Mat.-Nr.: 17160

Änderungen vorbehalten

